

2024 2025

RAPPORT D'ACTIVITÉ



Association Côt'âge



SOMMAIRE

EDITO

1-6

- Aux origine de Côt'âge
- Vision et valeurs
- Construction des actions

2-4

5-6

7

BILAN 202-2025

8-19

- Les binômes créés, des profils divers
- Communication et sensibilisation
- Bilan Financier
- Bilan RSE

10-13

14-17

18

19

RAPPORT D'ORIENTATION 2026-2027

20-26

- Consolidation de l'existant
- Partenariats et financements
- Innovation et RSE

22-23

24

25-26

CONCLUSION

27

Et si vivre ensemble rapprochait les générations ?



MOT DE LA DIRECTRICE

2024 restera une année inoubliable pour Côt'âge : Notre première année pleine d'activités. Nous avons eu la joie de voir naître plus de 15 binômes et de partager de nombreux moments conviviaux. Ciné-débats, cafés papotage... Autant d'occasions qui ont confirmé combien la rencontre entre générations peut transformer le quotidien, rompre l'isolement et apporter de la chaleur humaine.

Je suis convaincue que "habiter ensemble rapproche les générations » et que, pas à pas, nous construisons ensemble un territoire plus solidaire, plus humain et plus joyeux.

Juliette Capitaine
Directrice de l'association Côt'âge

En France, plus de **2,8 millions** de jeunes rencontrent des difficultés pour accéder à un logement abordable, tandis que près de **5 millions de personnes de plus de 60 ans vivent seules**, parfois dans des logements spacieux mais souvent sources d'isolement.

Face à ces réalités, la cohabitation intergénérationnelle solidaire s'impose comme une **réponse innovante et humaine** : elle favorise l'entraide, améliore le pouvoir d'achat et recrée du lien social au quotidien.

À l'échelle régionale, les Pays de la Loire et plus particulièrement la Loire-Atlantique connaissent ces mêmes enjeux. **Le littoral, attractif pour les jeunes comme pour les retraités, accentue les tensions sur le logement** et renforce la nécessité de proposer des alternatives accessibles et solidaires. C'est dans ce contexte que l'association **Côt'âge a vu le jour en 2023 à Saint-Nazaire**, avec la volonté de devenir un acteur incontournable de la solidarité intergénérationnelle sur le territoire.

EDITO

Depuis son lancement, Côt'âge s'attache à construire des binômes équilibrés entre jeunes et personnes de plus de 60 ans, tout **en développant des actions collectives locales** : cafés-rencontres, ateliers participatifs, ciné-débats ou encore accompagnement numérique. Ces initiatives viennent **compléter l'accompagnement individuel** en plaçant le lien social territorial au cœur du projet.

Le succès croissant de la cohabitation intergénérationnelle, **au niveau national comme local**, montre qu'une autre manière d'habiter ensemble est possible. Côt'âge s'inscrit pleinement dans cette dynamique, en démontrant que la **solidarité intergénérationnelle peut être un levier puissant pour répondre à la fois aux défis du logement, de l'isolement et du vivre-ensemble dans notre région.**



AUX ORIGINES DE CÔT'ÂGE

GENESE ET HISTOIRE

La naissance de l'association **Côt'âge** s'inscrit dans un contexte territorial et sociétal fort.

Sur les territoires de la Carene et de Cap Atlantique, les réalités sociales en matière de logement sont marquées par un contraste saisissant.

D'un côté, de **nombreuses maisons sont aujourd'hui sous-occupées** : des personnes de plus de 60 ans vivent seules dans des logements spacieux, souvent après le départ des enfants. La population y est vieillissante et exprime une volonté affirmée de vieillir chez soi, mais aussi un besoin croissant de compagnie, de sécurité au quotidien, ou encore d'un complément de revenus pour soutenir une retraite modeste.

De l'autre côté, **les jeunes font face à une véritable crise du logement. Ils rencontrent de multiples freins** :

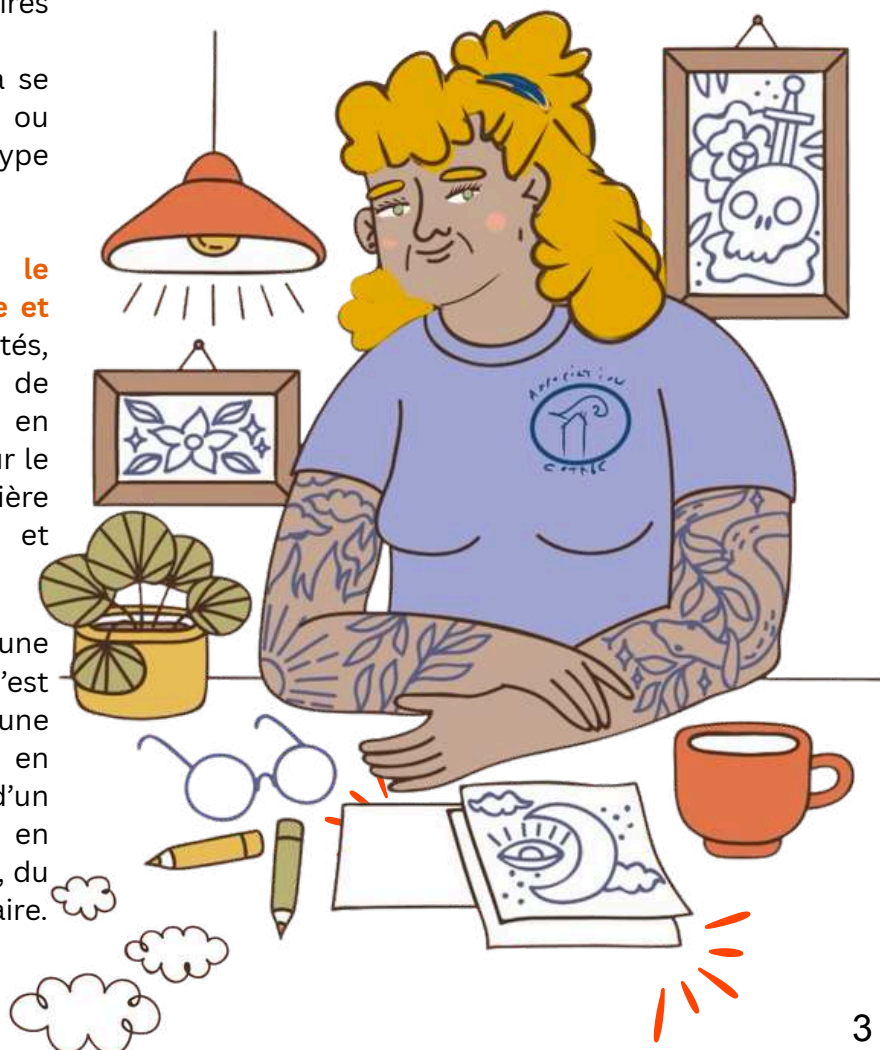
- Difficulté à présenter un garant solide,
- Poids du double loyer pour les alternants,
- Absence de solutions adaptées aux séjours temporaires de 3 à 7 mois pour les stagiaires ou volontaires en service civique,
- Loyers trop élevés, poussant certains à se tourner vers des solutions coûteuses ou précaires comme les locations de type Airbnb.

Cette tension est renforcée par **le développement croissant des lieux d'étude et de formation sur les deux secteurs** : universités, écoles spécialisées, AFPA et centres de formation attirent chaque année de plus en plus de jeunes. Une dynamique positive pour le territoire, mais qui met encore plus en lumière le manque de logements accessibles et sécurisés.

C'est dans ce contexte que l'idée d'une cohabitation intergénérationnelle solidaire s'est imposée comme une évidence. Elle apporte une réponse simple et humaine à ces défis, en permettant aux jeunes de bénéficier d'un logement économique et temporaire, tout en offrant aux seniors une présence rassurante, du lien social et parfois un revenu complémentaire.

Ce projet a été impulsé par **Juliette Capitaine, fondatrice de l'association**. Lors de son premier stage de formation de travailleuse sociale, elle a découvert la cohabitation intergénérationnelle au sein de l'association **Nantes Renoue, active depuis plus de 20 ans**. Cette expérience a constitué un déclic et une véritable inspiration pour imaginer une **initiative adaptée au territoire nazairien et à la presqu'île guérandaise**.

Le **réseau national Cohabilis**, qui avait déjà identifié un besoin sur ce secteur, a naturellement accompagné la création de Côt'âge. Le projet s'est construit en lien avec Nantes Renoue, mais aussi avec **Gabrielle & Léo, structure du Pays de Retz et de Vendée, qui a débuté son développement en 2024**. Ensemble, ces acteurs participent à consolider l'implantation de la cohabitation intergénérationnelle solidaire à l'échelle régionale.





C'est ainsi qu'en **octobre 2023**, l'association Côt'âge a vu le jour, avant un lancement opérationnel en janvier 2024.

Aujourd'hui, Côt'âge poursuit son développement avec la volonté de devenir un acteur incontournable de la solidarité intergénérationnelle sur les territoires de la Carene et de Cap Atlantique, en affirmant une conviction profonde :

Et si habiter ensemble rapprochait les générations ?



L'association Côt'âge agit principalement sur **le territoire de Saint-Nazaire et de sa proche agglomération, mais son rayonnement s'étend bien au-delà vers le littoral atlantique et l'arrière-pays.**

Notre action couvre ainsi :

- **Le cœur urbain** : Saint-Nazaire (44600), Trignac (44570), Montoir-de-Bretagne (44650) et Saint-André-des-Eaux (44117), formant le bassin de vie principal où se concentrent nos permanences et la majorité des cohabitations.
- **Le littoral** : Pornichet (44380), La Baule (44500), Le Pouliguen (44510), Batz-sur-Mer (44740), Le Croisic (44490), La Turballe (44420), Saint-Sébastien, Piriac, Quimiac, territoires dynamiques et attractifs où la solidarité intergénérationnelle prend tout son sens face à la pression immobilière.
- **La Presqu'île guérandaise et le parc naturel** : Guérande (44350), Saint-Joachim (44720), Saint-Lyphard, Herbignac (44410), Asserac et Pompas, zones rurales et de marais qui bénéficient également de notre accompagnement.
- **L'arrière-pays et le trait d'union avec la Bretagne sud** : Missillac (44780), Pont-Château (44160), Donges (44480), Saint-Gildas-des-Bois (44530) et jusqu'à Pénestin (56760).

Cette implantation large, à la fois urbaine, littorale et rurale, nous permet d'être au plus près des besoins des habitants, qu'ils soient jeunes ou plus âgés, et de renforcer partout le lien social par la cohabitation intergénérationnelle.

VISION ET VALEURS



L'Association Côt'âge porte une vision simple et ambitieuse : faire de la cohabitation intergénérationnelle un **véritable outil de solidarité**, de lien social et de mixité.

Dans un contexte où l'isolement des aînés et la difficulté d'accès au logement des jeunes s'accroissent, nous croyons que vivre ensemble peut devenir une réponse concrète, humaine et durable.

Partager un toit, un quotidien et des moments de vie, c'est aussi

tisser des liens de confiance et d'entraide.

Chaque mise en relation est fondée sur l'entraide et le partage. La cohabitation intergénérationnelle permet à la fois d'apporter une réponse concrète aux difficultés de logement des jeunes et de rompre l'isolement des personnes de plus de 60 ans. Cette solidarité réciproque s'incarne au quotidien dans les binômes que nous accompagnons.

RESPECT ET BIENVEILLANCE

Chaque rencontre se construit sur

l'écoute et la reconnaissance mutuelle des parcours, des besoins et des envies de chacun.

Le vivre-ensemble n'est possible que dans un cadre de respect mutuel, d'écoute et de confiance. Nous veillons à instaurer un climat bienveillant dans lequel chaque personne se sent reconnue dans sa singularité, son rythme et ses besoins.

MIXITÉ ET OUVERTURE

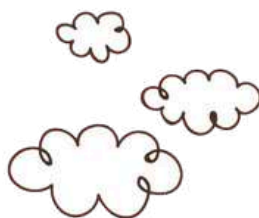
Croiser les âges, les

expériences et les cultures enrichit les individus et renforce le tissu social local. *Nous croyons que la richesse naît de la diversité. La cohabitation intergénérationnelle rapproche des personnes de parcours, d'âges et d'horizons différents. Elle favorise une ouverture d'esprit précieuse et contribue à déconstruire les stéréotypes liés à l'âge.*

SOLIDARITÉ



VISION ET VALEURS



Ce slogan ouvre une question simple mais essentielle : **et si la solution au manque de lien social, à l'isolement et aux difficultés de logement passait par le partage du quotidien ?**

Il exprime l'idée que la cohabitation intergénérationnelle n'est **pas seulement une organisation pratique**, mais surtout une **expérience humaine** qui transforme la vie de chacun.

Et si vivre ensemble rapprochait les générations ?

Derrière cette phrase, Côt'âge affirme sa conviction que :

- Vivre sous un même toit permet de **créer des ponts entre les âges**,
- Partager des moments du quotidien brise les solitudes, et que cette proximité peut devenir une **source de solidarité**, de transmission et de convivialité.

Le logo de Côt'âge représente une maison au **toit fumant**, symbole de **chaleur et d'accueil**, sur laquelle s'élance une **vague évoquant la côte atlantique** et l'**ancrage territorial de l'association**.



CONSTRUCTION DES ACTIONS

L'association Côt'âge a construit ses actions autour de **2 axes complémentaires** : l'**accompagnement individuel des binômes en cohabitation** et le **développement d'actions collectives favorisant le lien social**.

L'ACCOMPAGNEMENT DES BINÔMES

Au cœur de notre mission se trouve l'accompagnement des binômes formés entre un·e hébergeur·se de plus de 60 ans et un·e jeune de moins de 30 ans. Cet accompagnement s'articule autour de plusieurs étapes clés :

1

MISE EN RELATION

Ecoute des besoins, sélection et présentation des profils adaptés.

2

SUIVI REGULIER

entretiens, appels, visites à domicile pour s'assurer du bon déroulement de la cohabitation.

3

MEDIATION

Intervention bienveillante en cas de difficultés, afin de favoriser le dialogue et la continuité du projet.

DÉVELOPPEMENT DES ACTIONS COLLECTIVES

Pour compléter cet accompagnement individuel, Côt'âge développe des **actions collectives** qui permettent de **tisser des liens au-delà du binôme** et **d'ancrer le projet dans le territoire** :

Ces actions collectives contribuent à **rompre l'isolement**, à **valoriser la richesse des échanges entre générations** et à **inscrire l'association dans la vie sociale et culturelle du territoire**.

CAFÈS PAPOT'ÂGE

Rencontres conviviales organisées chaque mois, où jeunes et aînés peuvent échanger librement.

CINÉS-DÉBAT

Projections de films suivies de discussions autour du vivre ensemble et de la solidarité intergénérationnelle, notamment lors de la Semaine Bleue.

ATELIERS NUMÉRIQUES

Initiations et accompagnements pratiques pour renforcer l'autonomie digitale des seniors, souvent animés avec des partenaires.



BILAN 2024-2025

UNE ANNÉE FONDATRICE





2024 restera comme l'année où tout a commencé.

Après plusieurs mois de préparation et de réflexion, l'association Côt'âge a été **créée administrativement à l'automne 2023**, avec sa publication officielle au JOAFE le 16 octobre 2023. Le véritable lancement de nos activités a eu lieu en janvier 2024, marquant ainsi le début concret de notre aventure collective.

Ce fut une année de lancement, faite de premiers pas, de défis, mais aussi de belles réussites.

Nous avons posé les bases de notre projet : créer des cohabitations intergénérationnelles solidaires, mettre en lien des jeunes en recherche d'un logement abordable et des personnes de plus de 60 ans désireuses de partager leur quotidien, et surtout, **prouver que cette idée fonctionne concrètement, ici, sur notre territoire.**

Au fil des mois, les premiers binômes ont vu le jour, les premiers événements collectifs ont rassemblé habitants et partenaires, et l'association a gagné en visibilité et en crédibilité. 2024 fut donc une **année fondatrice**, riche en apprentissages et en rencontres, qui nous permet aujourd'hui d'envisager l'avenir avec confiance et enthousiasme.



PLUS DE 15 BINÔMES CRÉÉS SUR 2024-2025



L'année 2024 restera gravée comme celle des premiers pas de Côt'âge. **D'octobre 2023 à janvier 2024, nous avons franchi la ligne entre l'idée et la réalité en lançant officiellement l'association.**

Ce premier exercice s'est concentré sur la mise en place des bases : Définition des processus d'accompagnement, et surtout création des tout premiers binômes de cohabitation intergénérationnelle.

Au fil des mois, nous avons tissé des partenariats clés avec des institutions et des acteurs locaux, développé des actions collectives et commencé à faire connaître notre mission auprès du grand public.

LES BINÔMES CRÉÉS : UNE DYNAMIQUE EN CROISSANCE

Au total, 18 binômes ont vu le jour en 2024-2025, confirmant l'attractivité du dispositif.

- Parmi eux, **8 binômes saisonniers (hébergement de 3 à 7 mois)** ont répondu aux besoins spécifiques liés aux stages, alternances ou emplois temporaires.
- **12 binômes annuels (8 à 12 mois) se sont inscrits dans la durée**, signe de la solidité du modèle et de la confiance réciproque installée entre jeunes et hébergeurs.

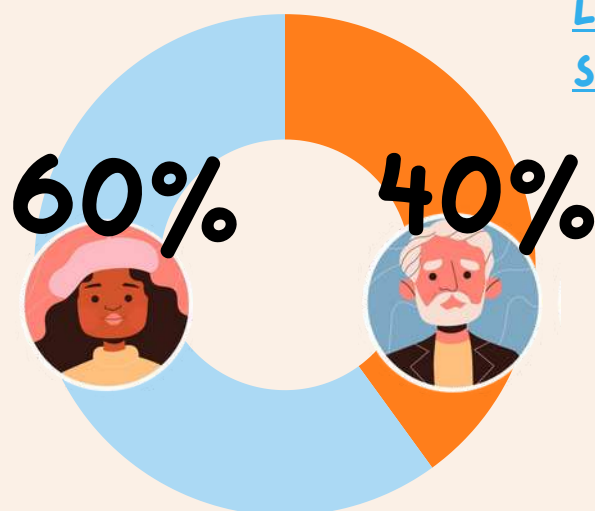
Depuis la création de l'association, **c'est désormais une vingtaine de binômes qui ont été constitués**. Ce chiffre témoigne non seulement de **l'intérêt croissant pour ce mode d'habitat**, mais aussi de **notre capacité à assurer un accompagnement de qualité**

18 BINÔMES CRÉÉS
ENTRE 2024 ET 2025

DES PROFILS VARIÉS DE JEUNES :
JEUNES ÉTUDIANTS, ALTERNANTS
STAGAIRES OU TRAVAILLEURS

PERSONNES DE PLUS DE 60 ANS,
MAJORITAIREMENT JEUNES RETRAITÉS OU
ACTIFS INVESTIS DANS LEUR QUARTIER.

UN MODÈLE DE COHABITATION BASÉ SUR LA SOLIDARITÉ,
L'ÉCHANGE ET LE RESPECT MUTUEL.



LA DEMANDE : UN ÉQUILIBRE QUI ÉVOLUE SELON LES PÉRIODES

Les sollicitations confirment la pertinence de notre mission :

- **50 demandes de jeunes** ont été enregistrées cette année, contre **34 demandes de seniors**.
- La tendance se maintient autour d'une **répartition de 40 % seniors et 60 % jeunes**, avec une variation saisonnière notable : davantage de jeunes cherchent une solution avant la rentrée de septembre ou en amont de la saison estivale.

Cette réalité illustre à la fois **les tensions du logement étudiant et saisonnier sur le territoire**, mais aussi **le rôle de Côt'âge comme solution alternative, souple et solidaire.**

PROFILS ET DIVERSITÉ DES PARTICIPANTS

La richesse de notre action se mesure également à la diversité des profils accueillis

Diversité des profils des jeunes : une réalité loin des représentations

Dont une **majorité en CDI**, choisissent la cohabitation pour **réduire leurs dépenses de logement**, mais aussi par confort lorsqu'ils découvrent une nouvelle ville et souhaitent tisser du lien social.

TRAVAILLEURS
33%

ETUDIANTS
14%

STAGIAIRES
19%

LYCEENS
5%

SAISONNIERS
10%

ALTERNANTS
19%

Les doubles loyers en alternance **présentent lourdement dans leur budget**, et les stagiaires ou volontaires en service civique sont particulièrement touchés par le manque de solutions adaptées.

Pour ces jeunes, la cohabitation est souvent **la seule solution viable face aux difficultés à se loger sur une courte période**. Beaucoup se tournent vers Côt'âge après avoir trouvé uniquement des solutions coûteuses via Airbnb.

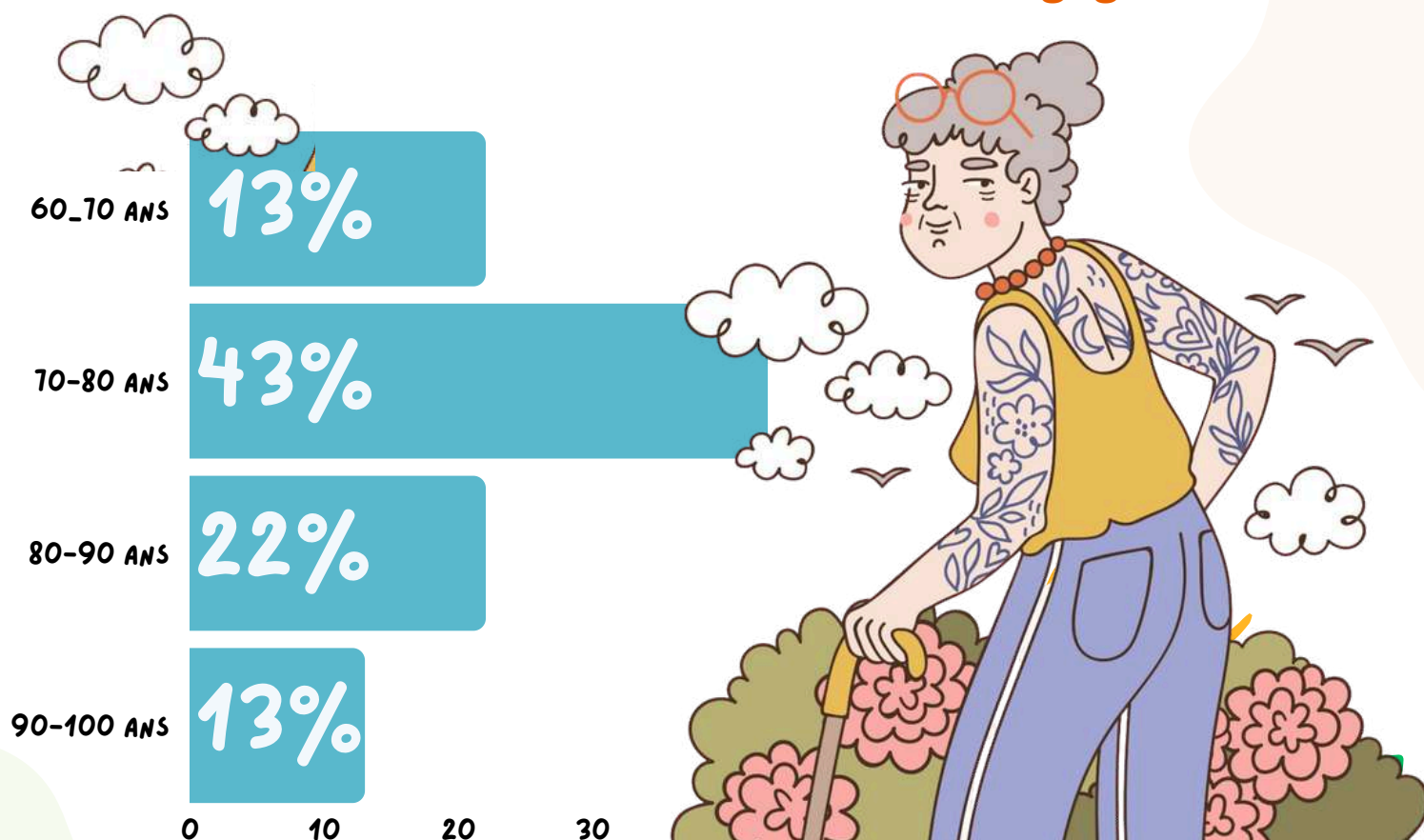
Rencontrent également d'importants obstacles : **durée de contrat courte, absence de garant**, propriétaires peu enclins à louer pour quelques mois



Cette diversité illustre le **rôle essentiel de la cohabitation intergénérationnelle** comme réponse concrète à des besoins variés : **se loger temporairement, réduire ses dépenses, gagner en sécurité, mais aussi trouver un environnement humain et rassurant**.

La présence significative de jeunes travailleurs et de profils en alternance/stage démontre que **la cohabitation dépasse le simple logement étudiant** : elle devient un véritable outil de solidarité et d'insertion dans un territoire où l'accès au logement reste difficile.

Profils des seniors : des hébergeurs ouverts, actifs et engagés



60-70 ANS

Il s'agit principalement de jeunes retraités, encore très actifs et engagés dans la vie associative locale. Ils choisissent la cohabitation intergénérationnelle non par nécessité mais par conviction : l'envie d'aider un jeune, de transmettre et de rester ouverts au monde extérieur. Pour eux, accueillir un jeune représente aussi un moyen de donner du sens à leur nouvelle étape de vie, après une carrière professionnelle.

70-80 ANS

C'est la tranche la plus représentée. Ces seniors sont souvent installés dans leur maison familiale depuis plusieurs années, parfois veufs ou vivant seuls depuis l'entrée de leur conjoint en établissement. Leur motivation principale est de rompre l'isolement et d'avoir une présence au quotidien, sans pour autant renoncer à leur autonomie. Beaucoup apprécient aussi le complément de revenus que cela peut apporter. Ils incarnent le cœur de l'engagement de Côt'âge : des personnes encore dynamiques, prêtes à s'ouvrir à l'autre, mais pour qui la solitude pèse dans la durée.

80-90 ANS

Ces seniors sont souvent installés dans Ces seniors témoignent de la faisabilité de la cohabitation même à un âge avancé. Autonomes, souvent aidés par leurs proches dans leur décision, ils accueillent un jeune pour être rassurés et sécurisés au quotidien. Leur démarche est moins tournée vers l'aspect financier que vers l'accompagnement moral et relationnel : avoir quelqu'un avec qui partager un repas ou une soirée constitue une véritable richesse.

90-100 ANS

La présence de nonagénaires dans nos hébergeurs est un fait marquant : elle démontre que la cohabitation intergénérationnelle peut séduire même les plus âgés, dès lors qu'ils disposent de l'autonomie nécessaire. Ces profils cherchent principalement à ne pas rester seuls dans une maison parfois trop grande, et trouvent dans la présence d'un jeune une forme de réassurance et de vitalité. C'est aussi une manière de rester connectés à l'actualité et aux nouvelles générations.

Profils des seniors : des hébergeurs ouverts, actifs et engagés



" LA GRANDE MAJORITÉ DES HÉBERGEURS SONT DES FEMMES. NOUS COMPTONS SEULEMENT **2** HÉBERGEURS MASCULINS."

Cette surreprésentation féminine s'explique en partie par des parcours de vie : **beaucoup sont veuves depuis plusieurs années, ou vivent seules depuis que leur conjoint est entré en établissement médico-social.**

Ces seniors, loin d'être passifs, sont au contraire très actifs : **engagés dans les associations locales, dynamiques dans leur quotidien** et souvent encore impliqués dans la vie associative de Côt'âge.

Sur le plan du logement, **80 % des seniors hébergeurs vivent en maison** (toutes classes sociales confondues). La grande majorité sont **propriétaires, seuls deux seniors sont locataires.** Ce faible nombre peut s'expliquer par un **manque d'information sur la possibilité de proposer une cohabitation même en étant locataire, point sur lequel l'association devra renforcer son action de sensibilisation.**

En résumé, le profil des seniors accueillants témoigne d'une population ouverte, généreuse et ancrée dans la vie locale, pour qui la cohabitation intergénérationnelle est autant un acte de solidarité qu'une opportunité de garder un lien vivant avec les jeunes générations.

Leurs motivations à s'engager dans la cohabitation intergénérationnelle sont variées **mais complémentaires** :

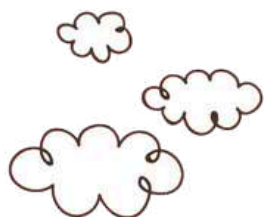
LE SOUHAIT D'AVOIR QUELQU'UN AVEC QUI ÉCHANGER AU QUOTIDIEN, ROMPRE L'ISOLEMENT ET PARTAGER UN PEU DE CONVIVIALITÉ.

L'ENVIE D'AIDER UN JEUNE EN DIFFICULTÉ DE LOGEMENT,

LA RECHERCHE D'UN COMPLÈMENT DE REVENUS POUR ÉQUILIBRER UNE PETITE RETRAITE,

COMMUNICATION ET SENSIBILISATION

La communication constitue un levier essentiel dans la diffusion de la cohabitation intergénérationnelle solidaire. En 2024, Côt'âge a multiplié les actions de sensibilisation et les événements collectifs, avec des résultats contrastés mais toujours riches en enseignements.



1 Événements collectifs

PIÈCES DE THÉÂTRE



En 2024, à Nantes, la pièce « **Adopte un jeune.com** » a rassemblé environ 150 personnes, en partenariat avec Nantes Renoue, UMR et la CARSAT Pays de la Loire.

En 2025, une nouvelle édition a eu lieu à Saint-Nazaire au théâtre Jean Bart, avec la pièce « **Viens chez moi, j'habite chez une Mamie** ». Elle a réuni 160 participants et donné lieu à un débat à la fin, permettant de répondre aux interrogations du public. **Cet événement a généré 13 nouveaux contacts pour l'association.**

CAFÉS PAPOT'ÂGE

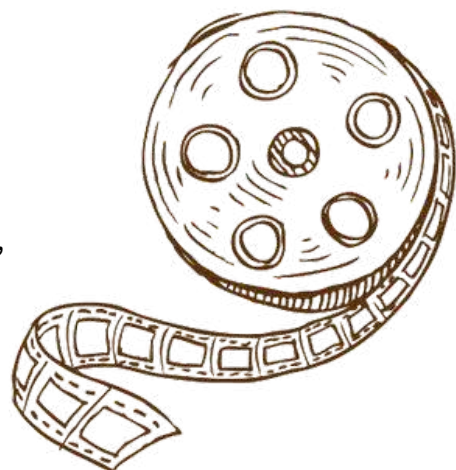
Organisés chaque mois, ils ont réuni **entre 7 et 13 participants selon les sessions**. Ces rencontres permettent aux binômes de partager leurs expériences, **mais aussi à des seniors extérieurs de s'informer sur le dispositif**.

Le format convivial favorise les discussions autour du bien vieillir et de la solidarité. *La principale difficulté reste la fixation des dates, car les jeunes sont davantage disponibles en soirée alors que les seniors le sont en journée, souvent occupés par leurs petits-enfants le mercredi. Malgré ces contraintes, le dispositif est très apprécié et nous cherchons un lieu fixe pour l'hiver.*

CINÉ-DÉBATS

Prévus en **octobre 2025** dans le cadre de la Semaine Bleue, autour du film « **L'Étudiante et Monsieur Henri** ».

Ils se tiendront dans les cinémas associatifs et salles communales partenaires, en collaboration avec les communes alentour.



2 Actions de sensibilisation

PERMANENCES

Une permanence mensuelle a été tenue **à l'AFPA pour toucher les jeunes en formation**. L'impact est resté limité, confirmant que ce format ne correspond pas totalement à leurs besoins. Depuis septembre 2025, l'association est désormais domiciliée à **Agora – Maison des Associations de Saint-Nazaire**. Ce nouveau point d'ancrage territorial **facilite la lisibilité et l'accessibilité** de nos actions nous assurons une **présence régulière le lundi et le mercredi, ainsi que le jeudi et le mardi sur rendez-vous**. Cette visibilité accrue nous permet d'être mieux identifiés par les seniors actifs, qui savent désormais où nous trouver facilement.



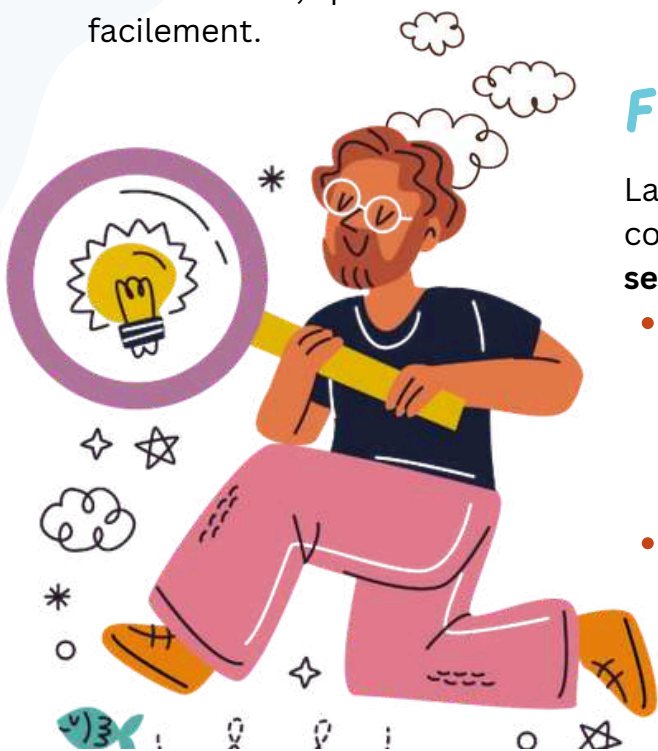
FORUMS ET PORTES OUVERTES

La participation à des forums et portes ouvertes constitue un axe majeur de **notre stratégie de sensibilisation**.

- **Dans les lieux d'étude**, ces événements nous permettent **d'informer les jeunes sur la possibilité d'un logement intégré et solidaire**, adapté aux stages, alternances ou premières expériences professionnelles.
- **Lors du forum des associations**, nous **présentons l'ensemble de nos actions et créons des contacts directs** avec le public. Cette année, plusieurs seniors intéressés par la cohabitation ont attendu spécifiquement le forum de Saint-Nazaire pour venir rencontrer l'équipe et obtenir des informations.

OUTILS PÉDAGOGIQUES

En 2025, nous avons conçu un **jeu de sensibilisation** destiné à **casser les stéréotypes autour de la cohabitation intergénérationnelle**. Ce support interactif est utilisé lors des forums et interventions scolaires pour aborder le sujet de manière ludique et accessible. Il a rencontré un fort succès, au point d'être repris et **utilisé par plusieurs autres associations de cohabitation intergénérationnelle au cours de l'année**.



3 Les canaux de communication

COMMUNICATION AUPRÈS DES SENIORS

- **Le téléphone** reste le canal le plus utilisé : *il permet d'avoir un premier échange humain, de poser immédiatement des questions et d'obtenir un rendez-vous. Ce canal inspire confiance et rassure.*
- **Les mails et le formulaire de contact** du site internet sont également utilisés, *mais plutôt par les seniors déjà à l'aise avec le numérique.*
- **Les articles de presse et la radio sont des vecteurs particulièrement efficaces** : *ils inspirent confiance, donnent de la visibilité et sont perçus comme une source d'information fiable.*
- **Les rencontres informelles** (dans des associations locales, des cafés, ou via des activités de quartier) *sont souvent à l'origine des premiers contacts.*
- Enfin, **le bouche-à-oreille entre pairs joue un rôle décisif** : *un senior convaincu par la cohabitation en parle à ses amis ou voisins, ce qui incite d'autres à franchir le pas.*



CE PUBLIC EST SENSIBLE À LA CLARTÉ, À LA CONFIANCE ET À LA PROXIMITÉ HUMAINE. LES TÉMOIGNAGES DE PERSONNES DE LEUR ÂGE SONT LE DÉCLENCHEUR LE PLUS PUISSANT.

COMMUNICATION AUPRÈS DES JEUNES

Les jeunes découvrent l'association principalement via les canaux numériques :

- **Les réseaux sociaux** (Facebook, Instagram, LinkedIn) *constituent le principal relais d'information : posts, témoignages, vidéos ou annonces de logements y suscitent de nombreuses prises de contact.*
- **Le site internet** joue un rôle clé comme *support de premier renseignement et inscription.*
- **Le bouche-à-oreille** fonctionne également très bien : *les jeunes déjà logés via l'association en parlent à leurs camarades d'études, collègues ou amis, créant un effet de réseau.*
- *Quelques-uns privilégient aussi le mail pour poser des questions plus précises.*



LES JEUNES RECHERCHENT UNE INFORMATION RAPIDE, CLAIRE ET VISUELLE. ILS ACCORDENT UNE GRANDE IMPORTANCE AUX TÉMOIGNAGES ET AUX RETOURS D'EXPÉRIENCE CONCRETS, QU'ILS SOIENT PUBLIÉS EN LIGNE OU TRANSMIS PAR LEURS PAIRS.

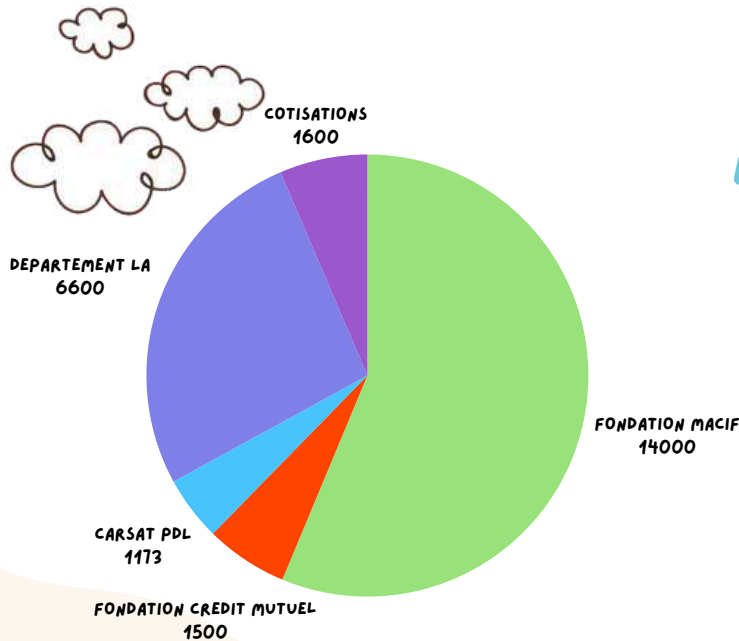
ENSEIGNEMENTS TRANSVERSAUX

- *Pour les seniors, la communication la plus efficace repose sur la presse écrite, la radio, le téléphone et les échanges de pair à pair.*
- *Pour les jeunes, ce sont les réseaux sociaux, le site internet et le bouche-à-oreille qui dominant.*
- *Dans les deux cas, le témoignage direct d'un binôme reste l'élément le plus convaincant, car il permet d'entrer dans une relation de confiance et de dépasser les représentations ou les inquiétudes.*

BILAN FINANCIER



ANNEE 2024



L'année 2024 a été une **année de lancement**, marquée par des financements importants, mais dont certains ne sont arrivés qu'en fin d'exercice.

Produits votés et perçus : **24 873 €**

Dépenses engagées : **19 140 €**

Une partie des financements n'a été versée qu'en **toute fin d'année**, ce qui a créé **un décalage entre l'entrée des fonds et leur utilisation effective**. Concrètement, cela signifie qu'une part des **produits 2024 a servi à financer les premières actions et salaires de 2025**.

En termes de dépenses, **les salaires et charges (8 047 €)** restent relativement bas car le poste salarié n'a **pas été engagé sur une année complète**. La priorité a été **mise sur la communication, les déplacements et les premiers achats de matériel (1 523 €)** pour poser les bases du fonctionnement.

Les cotisations (1 600 € pour 8 contrats signés) représentent une ressource encore modeste, mais elles traduisent le démarrage effectif du dispositif auprès des binômes.

En résumé, *2024 a été une année de mise en route, avec un bilan positif grâce au soutien des financeurs, même si le rythme réel des dépenses ne reflète pas encore toute l'ampleur de l'activité.*

En 2025, **l'association a pu pleinement déployer ses activités**, grâce aux financements acquis en 2024 et confirmés ou complétés par de nouveaux partenaires.

Produits : **29 337 €**

Dépenses : **29 337 €**

L'équilibre est atteint, avec une **cohérence entre recettes et charges**. L'association a pu absorber la montée en charge de ses activités sans déficit.

Les salaires et charges (19 862 €) deviennent logiquement la première dépense (près de 70 % du budget), traduisant la professionnalisation et la continuité de l'emploi salarié.

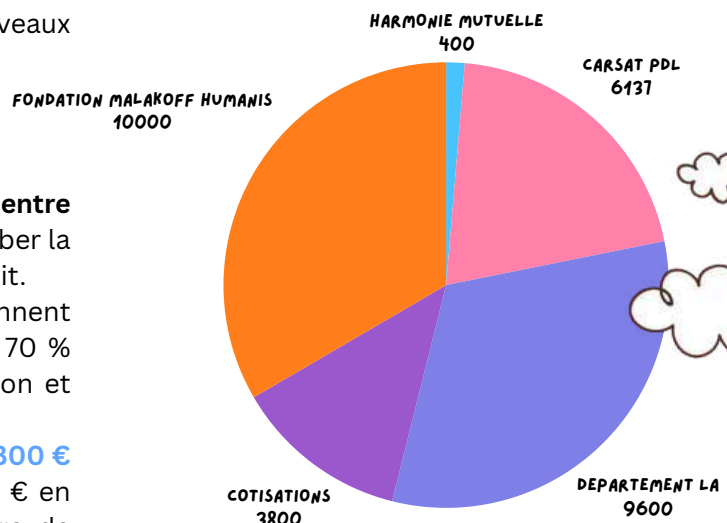
Les cotisations ont fortement progressé : **3 800 € en 2025 (19 contrats signés)**, contre 1 600 € en 2024. Cela reflète la croissance du nombre de binômes et la solidité du modèle économique.

Les financements spécifiques pour les actions collectives (2 000 € CARSAT et 400 € Harmonie Mutuelle) ont permis de soutenir concrètement des initiatives phares comme les ateliers numériques et les ciné-débats.

Enfin, **les dépenses de fonctionnement (fournitures, communication, déplacements, etc.) sont restées maîtrisées autour de 9 500 €**, malgré la multiplication des actions (cafés Papot'âge, théâtre, ciné-débats).

En résumé, *2025 marque une année de consolidation, où l'association a transformé les financements reçus en 2024 en activités visibles et structurées, tout en maintenant une gestion équilibrée et rigoureuse.*

ANNEE 2025



BILAN RSE



L'association Côt'âge s'inscrit pleinement dans une démarche de responsabilité sociétale, en intégrant dans son action quotidienne les dimensions sociales, environnementales et citoyennes du développement durable



CONTRIBUTION AU DÉVELOPPEMENT DURABLE

MUTUALISATION DES LOGEMENTS

Plutôt que de construire de nouveaux espaces ou de laisser des chambres vides, Côt'âge optimise l'existant. Cela contribue à **limiter l'artificialisation des sols** et à **mieux utiliser les ressources disponibles**.

ÉCONOMIE SOLIDAIRE

Le partage d'un même logement permet de **réduire les charges** (chauffage, électricité, eau) et d'alléger le coût du logement pour les jeunes, tout en apportant un complément de revenu aux seniors.

INCLUSION DES PERSONNES EN SITUATION DE HANDICAP

Accueil et à **l'accompagnement des personnes en situation de handicap**, qu'il s'agisse des hébergeurs ou des jeunes. Cette ouverture traduit la volonté de rendre la cohabitation intergénérationnelle accessible à tous, en adaptant les démarches, en levant les freins et en valorisant la richesse que représente la diversité des parcours de vie.

OPTIMISATION DES RESSOURCES FINANCIÈRES ET MATÉRIELLES

VALEURS CITOYENNES ET INCLUSIVES

SOLIDARITÉ INTERGÉNÉRATIONNELLE

Chaque binôme **constitue un engagement citoyen** concret, basé sur l'entraide, la transmission et le respect mutuel.

LUTTE CONTRE L'ISOLEMENT RENFORCEMENT DU LIEN SOCIAL

Ce modèle favorise une **consommation raisonnée et une mise en commun des biens et services**. La cohabitation devient un outil d'inclusion et de cohésion, au service d'une société plus humaine et solidaire.

MIXITÉ SOCIALE ET GÉNÉRATIONNELLE

En mettant en relation des personnes de moins de 30 ans et de plus de 60 ans, **Côt'âge brise les barrières liées à l'âge et favorise l'inclusion de publics diversifiés**.



RAPPORT D'ORIENTATION

2026-2027



Après deux premières années de mise en place et de forte croissance, l'association Côt'âge aborde une nouvelle étape de son développement.

Le temps est désormais à la consolidation de l'existant, pour garantir la qualité des cohabitations intergénérationnelles, et au déploiement territorial, afin de rendre ce dispositif accessible à un plus grand nombre de jeunes et de personnes de plus de 60 ans.

Ces orientations s'appuient sur **3** piliers essentiels :

- L'accompagnement de proximité auprès des binômes,
- La diversification des partenariats et financements, condition de la pérennité,
- L'innovation sociale et environnementale, pour répondre aux enjeux actuels de société.

Ces ambitions s'inscrivent dans une logique de continuité mais aussi de projection à moyen terme : **Devenir, d'ici 2027, un acteur incontournable de l'habitat intergénérationnel sur la côte. Etre reconnu à la fois pour la qualité de son accompagnement et pour sa capacité à fédérer des partenaires variés autour d'un projet commun.**



CONSOLIDATION DE L'EXISTANT



PÈRENNISER ET ACCOMPAGNER 15 à 20 NOUVEAUX BINÔMES PAR AN

Le développement de l'association Côt'âge repose avant tout sur la solidité des fondations mises en place depuis sa création. Avant d'imaginer de nouvelles perspectives, il est essentiel de consolider les acquis, de renforcer la qualité des accompagnements existants et de pérenniser les actions qui constituent le cœur de notre mission. Cette consolidation repose sur trois axes majeurs : le soutien aux nouveaux binômes, le suivi des cohabitations intergénérationnelles et la poursuite des actions collectives.

Depuis deux ans, Côt'âge a démontré sa **capacité à mettre en relation des jeunes en recherche de logement et des personnes de plus de 60 ans disposant d'une chambre libre**. Chaque binôme créé est une rencontre unique, qui nécessite du temps, de l'écoute et un accompagnement adapté.

Notre objectif est de stabiliser le rythme de **15 à 20 nouvelles cohabitations par an**, afin de garantir un développement équilibré, qui privilégie la qualité à la quantité.

Cela implique :

- **Un travail minutieux de mise en relation**, basé sur l'écoute des attentes, des besoins et des limites de chacun.
- **Des entretiens réguliers en amont pour sécuriser la rencontre** et créer un climat de confiance.
- **La mise en place de contrats clairs et sécurisés**, conformément au cadre légal de la cohabitation intergénérationnelle solidaire (loi ELAN).
- **Une disponibilité accrue de l'équipe** pour répondre aux interrogations et accompagner les ajustements nécessaires au démarrage de chaque cohabitation.

Cette régularité dans la création de binômes permettra de maintenir une dynamique positive tout en assurant que chaque hébergeur et chaque jeune trouve dans Côt'âge un interlocuteur fiable, garantissant le sérieux du dispositif.



La cohabitation intergénérationnelle ne s'arrête pas à la signature du contrat. C'est dans le quotidien que se joue la réussite de la relation entre hébergeur et hébergé. C'est pourquoi l'association attache une grande importance au suivi continu des binômes.

MAINTENIR UN SUIVI DE QUALITÉ DES COHABITATIONS

1

DES APPELS OU VISITES RÉGULIÈRES AFIN DE S'ASSURER DU BON DÉROULEMENT DE LA COHABITATION.

2

UN ACCOMPAGNEMENT EN CAS DE DIFFICULTÉS (INCOMPRÉHENSIONS, DIFFÉRENCES DE RYTHME, PROBLÈMES PRATIQUES).

4

LA MISE À DISPOSITION D'OUTILS PRATIQUES (GUIDES, FICHES CONSEILS, NUMÉROS DE CONTACT) PERMETTANT AUX PARTICIPANTS D'ÊTRE AUTONOMES TOUT EN SE SENTANT SOUTENUS.

3

UNE MÉDIATION LORSQUE CELA EST NÉCESSAIRE, AFIN DE RÉTABLIR UN DIALOGUE CONSTRUCTIF.

Ce suivi personnalisé renforce la confiance des participants et contribue à limiter les ruptures de cohabitation. Il constitue également un atout majeur dans la réputation et la crédibilité de Côt'âge auprès de ses partenaires institutionnels et financiers.

POURSUIVRE LES ACTIONS COLLECTIVES

Au-delà des binômes, l'association déploie des **actions collectives** qui permettent de créer du lien, de renforcer la convivialité et de valoriser la solidarité intergénérationnelle auprès d'un public plus large.

Ces actions constituent un levier essentiel pour :

- **Lutter contre l'isolement des personnes âgées** en proposant des temps de rencontre chaleureux et réguliers.
- **Favoriser la participation citoyenne des jeunes et leur engagement dans la vie locale.**
- **Sensibiliser le grand public aux enjeux de l'habitat intergénérationnel** et de la solidarité entre générations.

Les rendez-vous déjà en place, comme **les Cafés Papot'âge**, **les ciné-débats** (notamment lors de la **Semaine Bleue**) ou encore **les ateliers numériques**, répondent à de réels besoins du territoire. Leur poursuite et leur développement permettront de consolider les acquis, d'élargir l'impact de l'association et de fidéliser les participants.

Ces moments collectifs sont également des occasions de renforcer le réseau de partenaires (communes, associations locales, établissements scolaires et universitaires, structures médico-sociales, etc.), en favorisant la mutualisation des moyens et la complémentarité des actions.

PARTENARIATS ET FINANCEMENTS

Le développement et la pérennisation de Côt'âge reposent sur un ancrage solide auprès de ses partenaires institutionnels, financiers et opérationnels. Les prochaines années (2026-2027) doivent permettre de consolider les acquis, d'élargir le réseau et de diversifier les ressources afin d'assurer une stabilité financière et une capacité d'innovation constante.

RENOUVELER ET ÉLARGIR LES CONVENTIONS

MAINTENIR LA CONFIANCE DES PARTENAIRES ACTUELS

CARSAT, Département de Loire-Atlantique, fondations (Macif, Malakoff Humanis, etc.) qui **constituent un socle essentiel pour la continuité de nos actions.**

NÉGOCIER DES CONVENTIONS PLURIANNUELLES

Pour **sécuriser l'association sur le long terme**, notamment dans un contexte où la demande de logements et de solutions solidaires ne cesse de croître.

ÉLARGIR LE CERCLE DES FINANCEURS PUBLICS

En se **rapprochant des communes et intercommunalités de l'agglomération nazairienne** et des territoires voisins. L'objectif est de convaincre les collectivités locales d'inscrire la cohabitation intergénérationnelle comme un véritable levier de politique sociale et d'habitat.



CONVENTIONNEMENT AVEC LES COMMUNES

● **S'aligner sur le modèle de convention** mis en place par les autres associations membres de Cohabilis, qui ont déjà structuré leur relation avec les municipalités. Cela permet de **mutualiser les outils et de garantir une reconnaissance institutionnelle de notre action.**

● **Proposer aux petites communes rurales et littorales un partenariat adapté** : communication locale, mise en relation avec des habitants, **co-organisation de temps collectifs.**

● **Inscrire Côt'âge comme acteur référent** auprès des CCAS et maisons des associations pour l'accueil des publics et la **mise en valeur de la cohabitation intergénérationnelle**

INNOVATION ET RSE



MOBILITÉ DOUCE

Nous conseillons aux jeunes hébergés de **privilégier le vélo**,

les **déplacements à pied**, ou encore le **covoiturage** avec leur hébergeur pour participer aux événements et ateliers collectifs.

Mise en valeur des **supports numériques** pour limiter les impressions, choix de partenaires et prestataires **sensibles aux enjeux environnementaux**.

SOBRIÉTÉ DES RESSOURCES

Sensibilisation des binômes sur la réduction des déchets, l'économie d'énergie et les **bonnes pratiques au domicile**

ÉCO-GESTES AU QUOTIDIEN

DÉVELOPPER DES OUTILS PÉDAGOGIQUES ET NUMÉRIQUES

L'innovation passe également par la création de supports adaptés pour mieux accompagner et sensibiliser nos publics.

OUTILS PÉDAGOGIQUES

Conception de guides pratiques, vidéos, témoignages ou ateliers interactifs pour la cohabitation intergénérationnelle, favoriser l'entraide et **lutter contre les stéréotypes liés à l'âge.**



SENSIBILISATION DIGITALE

Développement de contenus sur les réseaux sociaux et de campagnes en ligne pour toucher un public plus large et renforcer l'image positive de la cohabitation solidaire.

INNOVATION ET RSE

RESPONSABILITE SOCIETALE ET TRANSMISSION

La RSE se traduit également par une volonté de transmettre et de préparer l'avenir en formant la nouvelle génération de professionnels et bénévoles.



- **Accueil de jeunes en formation** : Côt'âge prévoit d'accueillir chaque année des alternants, des stagiaires et des volontaires en service civique. Ces jeunes contribuent au dynamisme de l'association et découvrent concrètement les valeurs de l'économie sociale et solidaire.
- **Transmission des savoirs** : nous souhaitons faire de Côt'âge un véritable lieu d'apprentissage, où les jeunes en formation acquièrent des compétences pratiques (accompagnement, animation, gestion de projet).
- **Lien avec les entreprises** : En partenariat avec les acteurs économiques du territoire, l'accueil de jeunes salariés, alternants ou stagiaires dans le cadre de nos missions pourra aussi s'inscrire dans les démarches RSE locales. Les entreprises pourront ainsi associer leur politique RH à un projet solidaire et territorial.
- **Objectif 2026-2027** : Accueillir au minimum un alternant, deux stagiaires ou volontaires en service civique chaque année, afin de renforcer la capacité d'action de l'association et de préparer la relève.

EN SYNTHÈSE

Pour la période **2026-2027**, l'axe Innovation et RSE incarne la volonté de **Côt'âge de conjuguer solidarité, durabilité et transmission.**

En **intégrant la dimension écologique** (mobilité douce, éco-gestes, sobriété des ressources), nous faisons de chaque binôme un acteur du changement au quotidien.

En **développant des outils pédagogiques et numériques**, nous rendons la cohabitation intergénérationnelle plus lisible, attractive et accessible, tout en améliorant le suivi et la communication.

En **accueillant des stagiaires, alternants et volontaires**, nous transmettons nos valeurs, formons la relève du secteur solidaire et renforçons nos capacités d'action.

Ces orientations traduisent une ambition claire : **faire de Côt'âge un acteur local de référence, capable de lier inclusion sociale, engagement citoyen et responsabilité environnementale.**

Habiter ensemble, c'est aussi inventer ensemble un futur durable.



CONCLUSION



Deux ans après sa création, **Côt'âge s'affirme comme un acteur incontournable de la cohabitation intergénérationnelle solidaire sur Saint-Nazaire et son agglomération.**

L'année écoulée a démontré la **pertinence de notre action** : création de binômes, développement d'actions collectives (cafés, ateliers, ciné-débats), **consolidation de partenariats solides** et **élargissement de notre réseau de soutien.**

Ce rapport d'activité témoigne de **la richesse des rencontres, de l'engagement des bénévoles et de la confiance des partenaires qui permettent à notre association de grandir.** Derrière chaque chiffre, chaque événement, il y a des histoires de solidarité, de partage et de liens humains qui donnent tout son sens à notre mission.

Les orientations 2026-2027 marquent une nouvelle étape. Nous voulons :

- **consolider l'existant**, en assurant un suivi attentif et de qualité des binômes,
- **renforcer nos partenariats et financements**, pour sécuriser notre avenir et élargir notre ancrage territorial,
- **innover, en intégrant des pratiques écologiques simples**, en développant des outils pédagogiques et numériques, et en formant les acteurs de demain à travers l'accueil d'alternants, stagiaires et volontaires.

Côt'âge continuera ainsi de porter haut ses valeurs : mixité, solidarité, inclusion et transmission. Ensemble, jeunes et plus de 60 ans, bénévoles et partenaires, nous construisons une réponse concrète à des enjeux sociaux majeurs : le logement, l'isolement, l'insertion et le vivre-ensemble.

Notre conviction reste intacte : habiter ensemble rapproche les générations, et c'est dans cette rencontre que se dessine un avenir plus solidaire et durable.





Remerciements

L'association Côt'âge tient à exprimer sa profonde gratitude à toutes celles et ceux qui rendent possible ce projet de solidarité intergénérationnelle.

Nos partenaires financiers et institutionnels : CARSAT, Département de Loire-Atlantique, Fondation Macif, Malakoff Humanis, Harmonie Mutuelle, UMR, Crédit Mutuel, ainsi que les communes et structures locales qui nous soutiennent au quotidien.

Nos partenaires opérationnels : AFPA, Unis-Cité, CCAS, CLIC, établissements scolaires, cinémas associatifs, boussole de jeunes, établissements médicaux associations culturelles et sociales, qui contribuent à faire vivre des projets communs et à renforcer l'ancrage de Côt'âge sur le territoire.

Les bénévoles de l'association : véritables piliers de notre action, par leur présence, leur engagement et leur bienveillance.

Les jeunes et les plus de 60 ans : sans eux, il n'y aurait pas de cohabitation intergénérationnelle. Merci pour leur confiance, leur énergie et leur volonté de partager une aventure humaine unique.

Les familles et proches : pour leur soutien discret mais essentiel, qui accompagne chaque étape de cette belle aventure.

Enfin, un immense merci à toutes celles et ceux qui, de près ou de loin, contribuent à faire vivre et grandir Côt'âge. Ensemble, nous prouvons chaque jour qu'habiter ensemble rapproche les générations.

